



三菱UFJ証券ホールディングス

# 平成27年3月期 第1四半期 決算説明資料

三菱UFJ証券ホールディングス株式会社

平成26年7月

## 連結決算概要

- ・ 連結決算ハイライト P2
- ・ 純営業収益及び販売費・一般管理費 P3
- ・ 純営業収益内訳 P4
- ・ 連結業績推移(通期・四半期) P5
- ・ 連結貸借対照表の状況 P6

## 主要会社情報

- ・ 三菱UFJモルガン・スタンレー証券(MUMSS)の状況 P7
- ・ 海外現地法人・国際投信投資顧問(KAM)の状況 P9

## 財務基盤関連情報

- ・ 財務基盤関連指標(格付・自己資本規制比率等) P10
- ・ 市場リスクの状況 P11

## 1Q業績推移

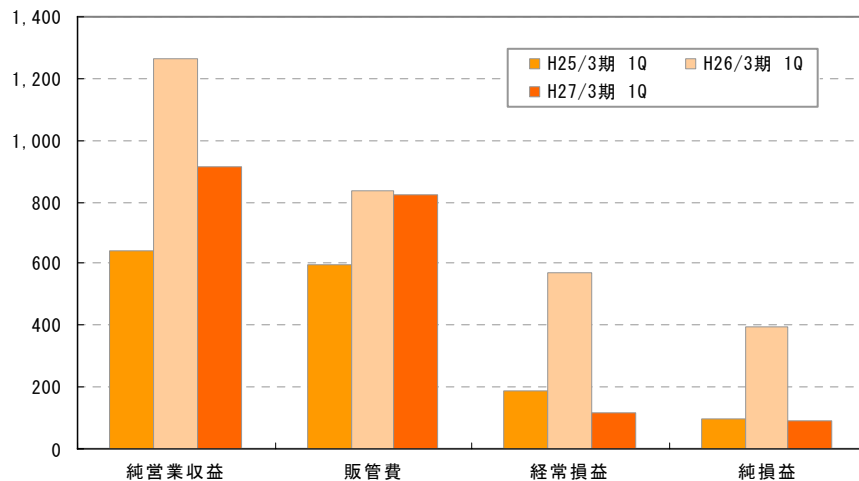
- 純営業収益916億円(前年同期比△27%)、経常損益118億円(同△79%)、純損益91億円(同△77%)
- 過去最高水準の利益を計上した26/3期1Qとの対比では大幅な減収減益となったが、引続き100億円超の経常損益を維持

## 四半期業績推移

- 経常損益は前四半期比55%減、純損益は同16%減
- 市場環境が低調な中、お客さまとの取引を起点としたビジネスモデルの定着による収益の安定化と継続的なコスト抑制が利益を下支え

### 1Q業績の推移

(単位:億円)

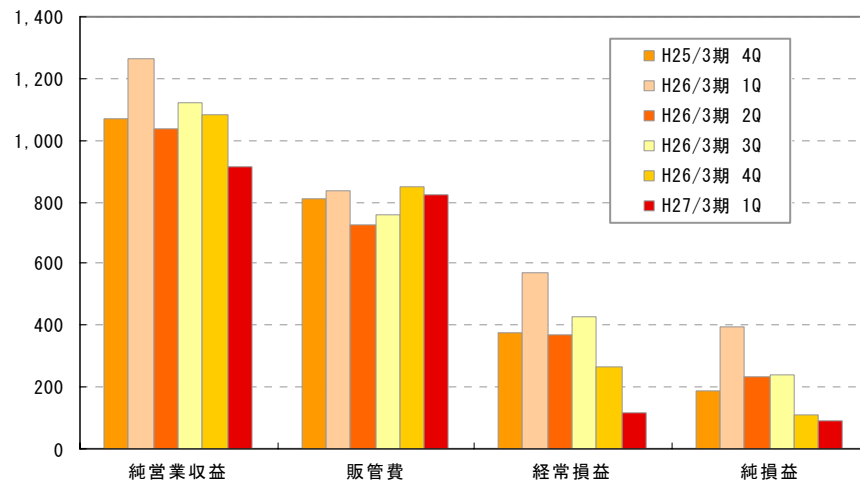


単位:億円

	H25/3期 1Q	H26/3期 1Q	H27/3期 1Q
純営業収益	639	1,261	916
販管費	599	836	826
経常損益	186	570	118
純損益	100	395	91

### 四半期業績の推移

(単位:億円)



単位:億円

	H25/3期 4Q	H26/3期 1Q	H26/3期 2Q	H26/3期 3Q	H26/3期 4Q	H27/3期 1Q
純営業収益	1,069	1,261	1,037	1,122	1,085	916
販管費	808	836	725	756	848	826
経常損益	378	570	368	428	264	118
純損益	188	395	236	238	108	91

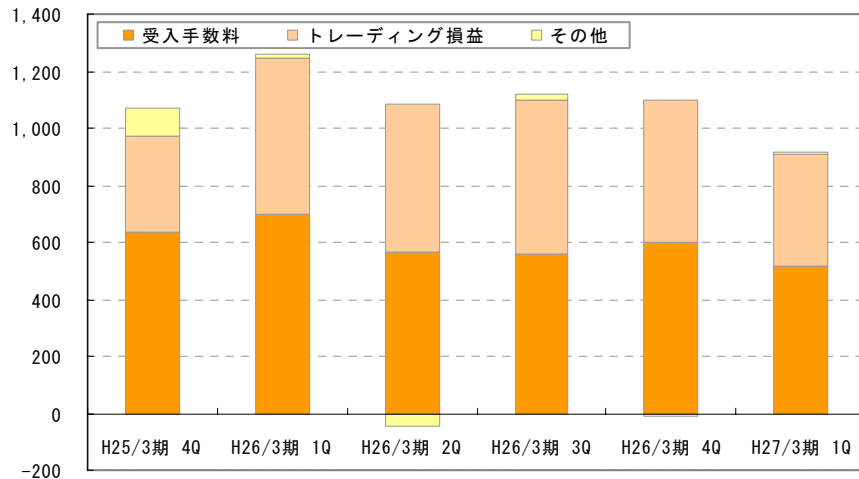
(単位未満切捨)

## 純営業収益

■国内外の市場取引低迷を受け、受入手数料、トレーディング損益とも足許では減収となるも、お客さまとの取引を起点としたビジネスモデルの推進、銀行との協働やモルガン・スタンレーとの連携などにより比較的安定的に推移

### 純営業収益の四半期推移

(単位:億円)



単位:億円

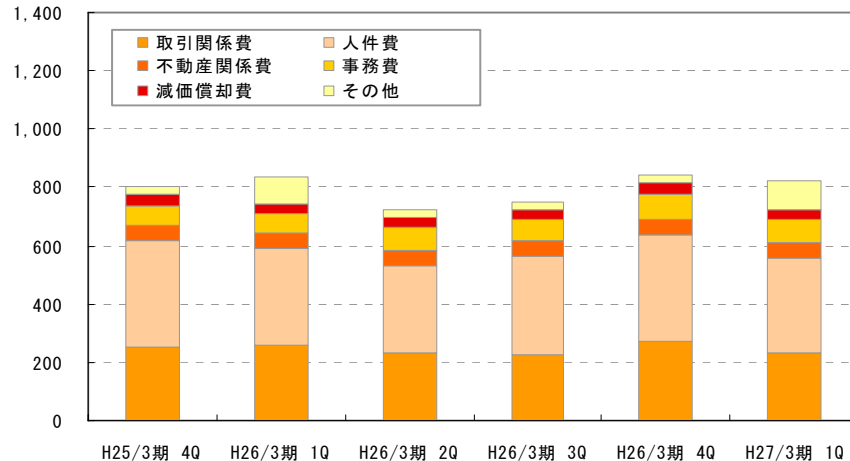
	H25/3期 4Q	H26/3期 1Q	H26/3期 2Q	H26/3期 3Q	H26/3期 4Q	H27/3期 1Q
受入手数料	633	698	563	560	603	516
トレーディング損益	336	550	521	539	493	396
その他	99	12	-47	22	-11	2
合計	1,069	1,261	1,037	1,122	1,085	916

## 販売費・一般管理費

■不動産関係費や減価償却費などの固定費を引き続き低水準に抑制したほか、取引関係費や人件費も前四半期比減少

### 販売費・一般管理費の四半期推移

(単位:億円)



単位:億円

	H25/3期 4Q	H26/3期 1Q	H26/3期 2Q	H26/3期 3Q	H26/3期 4Q	H27/3期 1Q
取引関係費	249	258	230	225	273	231
人件費	368	335	299	337	361	325
不動産関係費	53	51	57	54	59	53
事務費	68	69	77	76	86	79
減価償却費	39	32	33	33	37	33
その他	29	90	28	28	29	101
合計	808	836	725	756	848	826

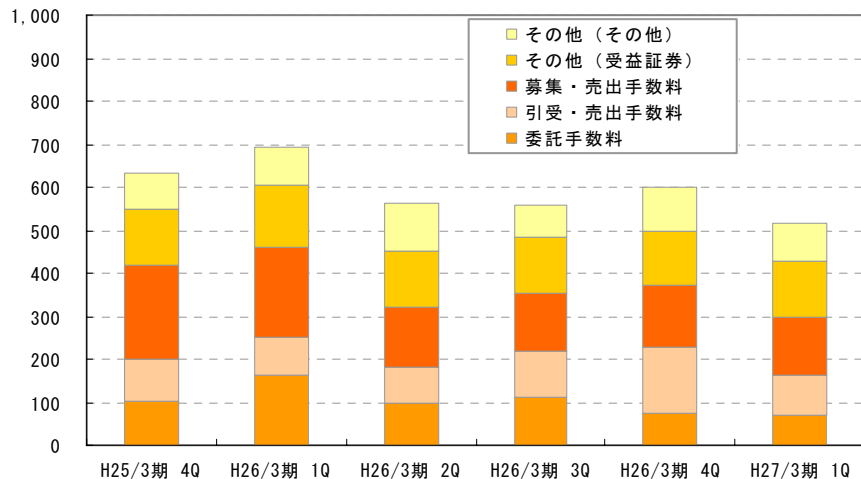
(単位未満切捨)

## 受入手数料収入

- 委託: 株式売買高の低迷を反映し低調に推移
- 引受・売出: 好調であった前半四半期からは減速するものの、高水準を維持
- 募集・売出: 投信販売が引き続き安定的に推移
- その他: M&A関連及び投信関連手数料が堅調持続

### 受入手数料収入の四半期推移

(単位: 億円)



単位: 億円

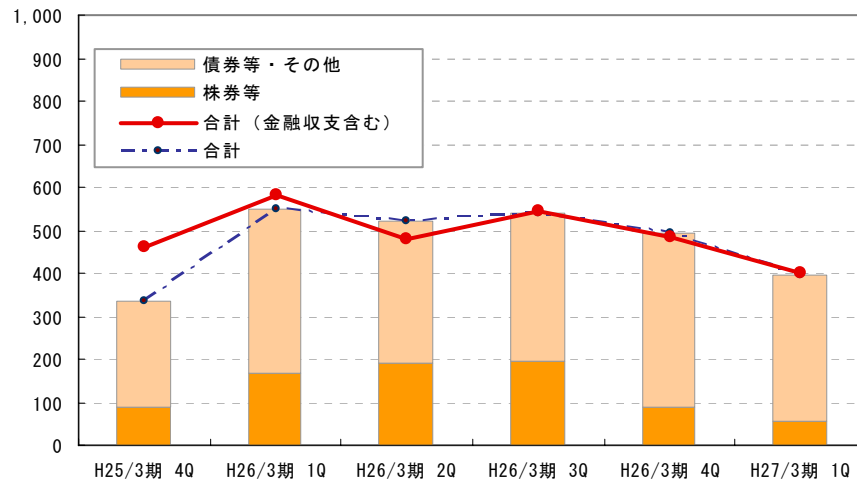
	H25/3期 4Q	H26/3期 1Q	H26/3期 2Q	H26/3期 3Q	H26/3期 4Q	H27/3期 1Q
委託手数料	103	162	97	113	76	71
引受・売出手数料	97	88	85	105	152	94
募集・売出手数料	217	212	137	135	142	135
その他の受入手数料(受益証券)	132	142	134	133	126	127
その他の受入手数料(その他)	83	91	108	72	104	87
合計	633	698	563	560	603	516

## トレーディング損益

- 欧州政情不安等に伴う市況の低迷により減収となったが、外債や外株の取り組みなどにより、安定的な収益を確保

### トレーディング損益の四半期推移

(単位: 億円)



単位: 億円

	H25/3期 4Q	H26/3期 1Q	H26/3期 2Q	H26/3期 3Q	H26/3期 4Q	H27/3期 1Q
株券等	88	166	193	196	90	54
債券等・その他	247	383	328	343	402	342
合計	336	550	521	539	493	396
金融収支	125	31	-42	5	-10	2
合計(金融収支含む)	461	582	479	545	482	399

(単位未満切捨)

単位：百万円

	通 期		四 半 期					
	H25年3月期	H26年3月期	H25年3月期 4Q	H26年3月期 1Q 2Q 3Q 4Q				H27年3月期 1Q
<b>営業収益</b>	350,524	487,796	119,164	134,808	111,276	120,817	120,894	103,159
受入手数料	171,957	242,578	63,393	69,814	56,340	56,072	60,350	51,654
トレーディング損益	107,329	210,448	33,617	55,031	52,153	53,915	49,347	39,652
営業投資有価証券等損益	-4,735	-1,045	-2,659	-2,000	-572	1,661	-134	1
その他の商品売買損益	125	123	30	105	3	14	-	-
金融収益	75,846	35,692	24,782	11,856	3,350	9,153	11,332	11,850
<b>金融費用</b>	44,441	37,163	12,212	8,662	7,554	8,565	12,380	11,553
<b>純営業収益</b>	306,082	450,633	106,951	126,145	103,722	112,251	108,514	91,605
<b>販売費・一般管理費</b>	256,881	316,710	80,896	83,623	72,558	75,681	84,846	82,615
<b>営業損益</b>	49,201	133,923	26,054	42,521	31,163	36,570	23,667	8,990
<b>営業外収益</b>	36,717	32,121	12,855	15,032	5,775	7,373	3,940	3,165
<b>営業外費用</b>	1,690	2,740	1,018	487	51	1,054	1,146	292
<b>経常損益</b>	84,228	163,304	37,891	57,066	36,887	42,888	26,461	11,863
<b>特別利益</b>	5,154	8,807	1,270	8,043	118	387	257	4,025
<b>特別損失</b>	3,531	3,263	1,930	136	402	444	2,279	90
<b>法人税等</b>	2,916	12,386	2,384	5,395	-4,376	3,992	7,375	7,123
<b>少数株主損益</b>	35,988	58,679	15,999	20,010	17,377	15,034	6,258	-433
<b>純損益</b>	46,946	97,781	18,846	39,567	23,602	23,805	10,806	9,109

（単位未満切捨）

単位：十億円

	H26年 3月末	H26年 6月末	増減額
<b>資産の部</b>			
<b>流動資産</b>	29,753	27,663	-2,089
現金・預金	1,133	889	-243
トレーディング商品	14,867	14,012	-854
有価証券担保貸付金	12,176	11,418	-757
その他	1,576	1,342	-233
<b>固定資産</b>	665	735	+70
有形固定資産	31	31	+0
無形固定資産	60	50	-9
投資その他の資産	573	653	+79
<b>資産合計</b>	30,418	28,399	-2,019

	H26年 3月末	H26年 6月末	増減額
<b>負債の部</b>			
<b>流動負債</b>	27,779	25,854	-1,924
トレーディング商品	11,501	10,719	-781
有価証券担保借入金	13,148	10,006	-3,142
短期借入金	1,047	977	-70
その他	2,081	4,152	+2,070
<b>固定負債</b>	1,569	1,569	+0
社債	1,124	1,100	-23
長期借入金	428	452	+23
その他	17	17	+0
<b>負債合計</b>	29,350	27,426	-1,924
<b>純資産の部</b>			
株主資本	769	712	-56
その他の包括利益累計額	16	13	-2
少数株主持分	282	246	-36
<b>純資産合計</b>	1,068	972	-95
<b>負債・純資産合計</b>	30,418	28,399	-2,019

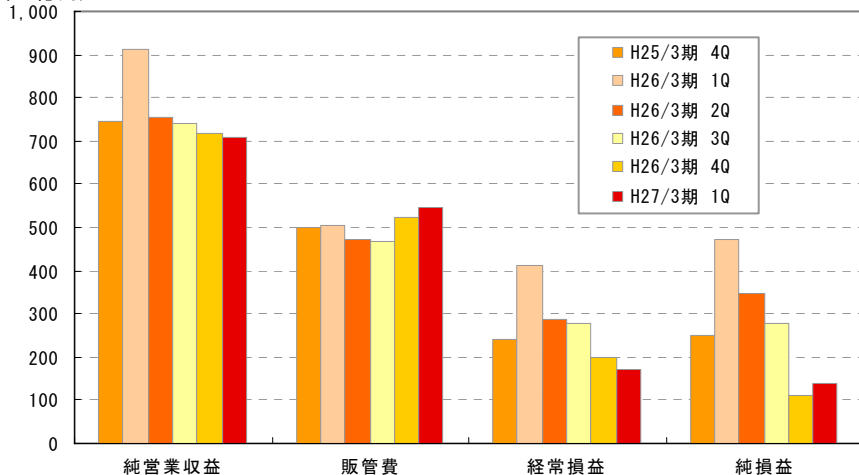
(単位未満切捨)

## 四半期業績推移

- 株式売買高の低迷や市場のボラティリティ低下を背景に、四半期ベースでの減収が続くも、経常損益169億円、純損益141億円を計上
- 連結子会社化した三菱UFJモルガン・スタンレーPB証券は安定した収益で業績に寄与

### 四半期業績の推移

(単位:億円)



単位:億円

	H25/3期 4Q	H26/3期 1Q	H26/3期 2Q	H26/3期 3Q	H26/3期 4Q	H27/3期 1Q *1
純営業収益	744	913	756	742	716	709
販管費	501	505	471	466	523	544
経常損益	243	411	288	280	197	169
純損益	249	474	345	278	112	141

(単位未満切捨)

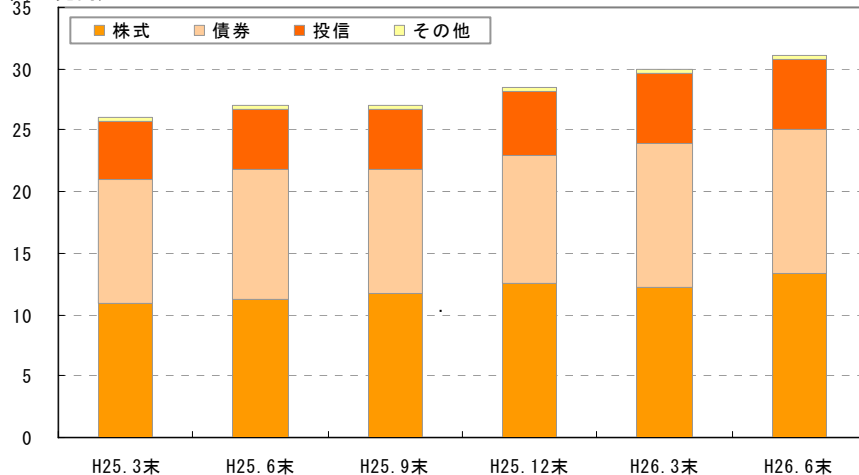
\*1 H27/3期1Qは、三菱UFJモルガン・スタンレーPB証券(MUMSPB)を含む連結ベースで記載しております。

## 預かり資産推移

- H26年6月末で約31.1兆円。株式が増加し、前四半期比増加。
- うち、国内営業部門の預かり資産は25.0兆円(H26.3月末現在 24.3兆円)

### 預かり資産の推移

(単位:兆円)



単位:兆円

	H25.3末	H25.6末	H25.9末	H25.12末	H26.3末 *2	H26.6末
株式	10.9	11.3	11.7	12.6	12.2	13.3
債券	10.1	10.6	10.2	10.4	11.7	11.7
投信	4.7	4.8	4.8	5.1	5.7	5.7
その他	0.3	0.3	0.3	0.3	0.3	0.3
合計	26.0	26.9	27.0	28.4	29.9	31.1

(四捨五入表示)

\*2 H26.3末以降は、MUMSPBとの単純合算ベースで記載しております。



# 三菱UFJモルガン・スタンレー証券(MUMSS)の状況 ②

## MUMSS(単体)

単位:百万円

### 損益計算書

	通 期	
	H25年3月期	H26年3月期
営業収益	230,427	321,842
受入手数料	110,137	165,465
トレーディング損益	97,254	136,984
その他	125	124
金融収益	22,909	19,268
金融費用	10,158	8,857
純営業収益	220,268	312,984
販売費・一般管理費	172,418	196,644
営業損益	47,849	116,340
営業外損益	1,622	1,468
経常損益	49,472	117,808
特別損益	1,177	5,386
法人税等	-5,448	2,071
純損益	56,098	121,123

H25年3月期	四 半 期					H27年3月期
	H26年3月期					
	4Q	1Q	2Q	3Q	4Q	
4Q	1Q	2Q	3Q	4Q	1Q	
76,771	93,591	77,608	76,487	74,154	64,515	
40,179	48,946	38,739	37,436	40,341	32,719	
28,823	41,547	32,619	35,372	27,443	26,702	
24	107	6	15	-4	1	
7,744	2,989	6,242	3,662	6,373	5,092	
2,353	2,223	1,930	2,231	2,471	2,668	
74,417	91,367	75,678	74,255	71,682	61,846	
50,189	50,569	47,134	46,612	52,327	48,059	
24,228	40,798	28,543	27,643	19,354	13,787	
74	327	334	438	366	665	
24,303	41,126	28,878	28,082	19,721	14,452	
149	7,800	-286	15	-2,143	3,682	
-487	1,473	-5,987	291	6,294	5,005	
24,939	47,453	34,579	27,807	11,283	13,129	

### 貸借対照表

単位:十億円

	H26年3月末	H26年6月末	増減額
流動資産	16,144	14,650	-1,493
現金・預金	980	686	-294
トレーディング商品	10,076	9,418	-657
有価証券担保貸付金	4,339	3,978	-361
その他	747	567	-180
固定資産	115	111	-3
有形固定資産	16	17	+0
無形固定資産	22	24	+2
投資その他の資産	75	69	-6
資産合計	16,260	14,762	-1,497

	H26年3月末	H26年6月末	増減額
流動負債	15,521	14,069	-1,451
トレーディング商品	7,231	6,848	-382
有価証券担保借入金	5,854	2,885	-2,969
短期借入金	1,407	1,323	-84
その他	1,026	3,012	+1,985
固定負債	358	363	+4
長期借入金	345	350	+5
その他	13	13	-0
負債合計	15,881	14,434	-1,446
純資産	378	327	-51
負債・純資産合計	16,260	14,762	-1,497

## MUMSPB(単体)

単位:百万円

### 損益計算書

	通 期	
	H25年3月期*	H26年3月期
純営業収益	28,489	36,944
経常損益	13,396	13,093
純損益	8,240	7,999

H25年3月期	四 半 期					H27年3月期
	H26年3月期					
	4Q	1Q	2Q	3Q	4Q	
4Q	1Q	2Q	3Q	4Q	1Q	
10,093	10,261	8,240	9,546	8,896	9,106	
4,341	4,086	2,679	3,460	2,866	2,852	
2,629	2,538	1,646	2,133	1,681	1,818	

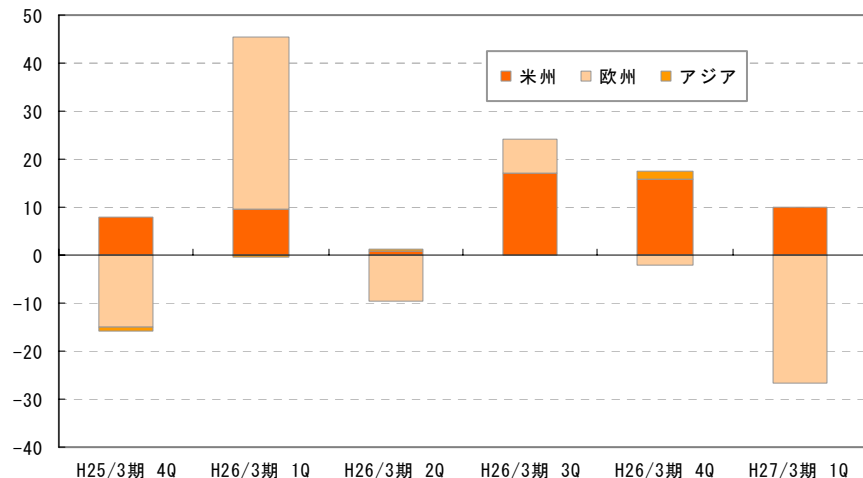
8 \* H25年3月期は、期中(H24.12.26)にMUSHDグループ傘下の子会社となりましたが、通期の金額を記載しております。

## 海外現地法人 業績推移

- 米州はプライマリー業務の好調を主因に7四半期連続で黒字を計上
- 欧州は欧州情勢の不安定化に伴い市場取引が低迷、セカンダリー業務の不振が響き、赤字を計上

### 経常損益：四半期業績の推移

(単位：億円)



単位：億円

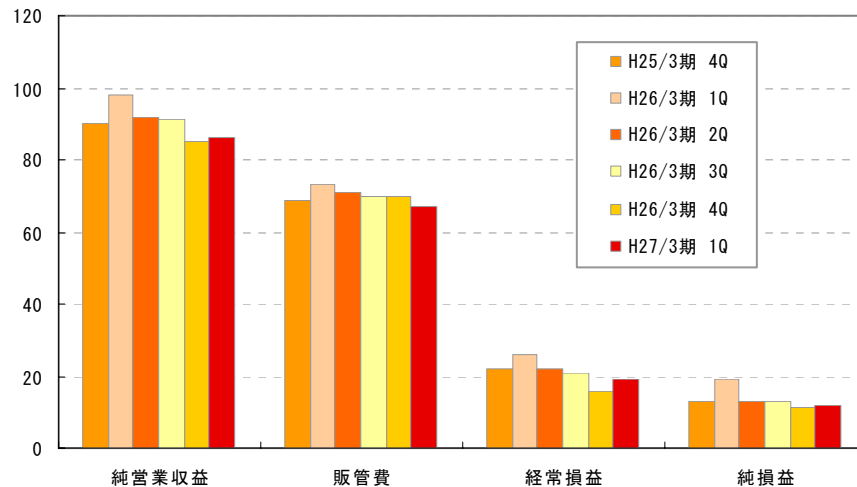
	H25/3期 4Q	H26/3期 1Q	H26/3期 2Q	H26/3期 3Q	H26/3期 4Q	H27/3期 1Q
米州	7.8	9.4	0.9	17.2	15.9	10.0
欧州	-15.1	36.0	-9.7	7.0	-2.1	-26.7
アジア	-0.9	-0.3	0.3	-0.2	1.4	0.0
合計	-8.2	45.0	-8.4	24.1	15.3	-16.7

## 国際投信投資顧問 業績推移

- 商品ラインアップの拡充が寄与し、引き続き安定的に収益を計上
- 運用資産残高はH26年6月末で3.4兆円（前四半期比△0.0兆円）

### 四半期業績の推移

(単位：億円)



単位：億円

	H25/3期 4Q	H26/3期 1Q	H26/3期 2Q	H26/3期 3Q	H26/3期 4Q	H27/3期 1Q
純営業収益	90	98	92	91	85	86
販管費	69	73	71	70	70	67
経常損益	22	26	22	21	16	19
純損益	13	19	13	13	11	12

## 外部格付

■格付は不変。格付の先行きに対する見通しも安定的（H26年3月31日現在）

## 自己資本関連指標

■H26.6末の自己資本規制比率は273%となった。前四半期より若干の減少となったが、引き続き十分な水準を確保  
 ■MUSHD連結・MUMSS単体の純資産の減少は前年度の好調な利益計上を受けた本配当の実施によるもの

### 三菱UFJ証券ホールディングス(MUSHD)

	R&I	JCR	Moody's	S&P
長期格付	AA-	AA	A2	A
短期格付	-	-	P-1	A-1

### 三菱UFJモルガン・スタンレー証券(MUMSS)

	R&I	JCR	Moody's	S&P
長期格付	AA-	AA	A1	A+
短期格付	a-1+ *	-	P-1	A-1

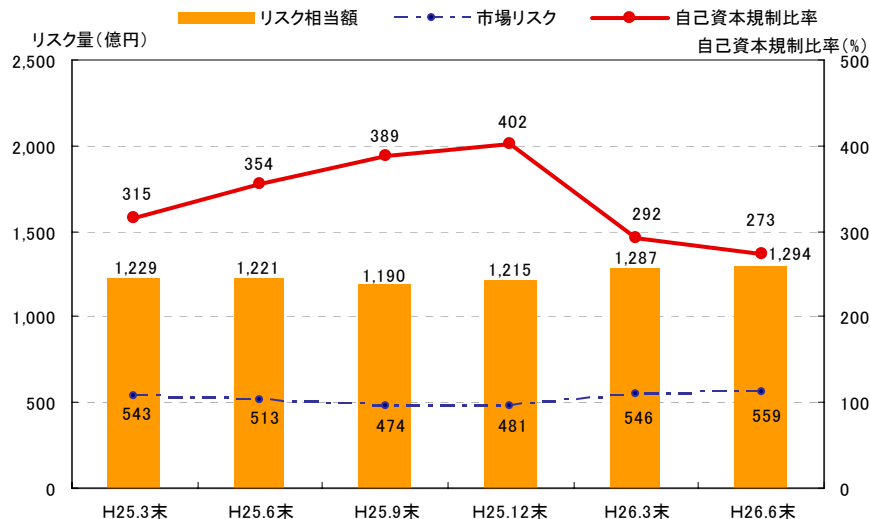
\*CP格付

### 三菱UFJセキュリティーズインターナショナル(MUSI)

	R&I	JCR	Moody's	S&P
長期格付	AA- **	AA **	A1	A+
短期格付	-	-	P-1	A-1

\*\*MTNプログラム格付(優先債)

### 自己資本規制比率 MUMSS単体



### 純資産関連指標 MUSHD連結/MUMSS

単位: 億円

MUSHD連結	H25.3末	H25.6末	H25.9末	H25.12末	H26.3末	H26.6末
資本金	755	755	755	755	755	755
純資産合計	9,244	9,505	10,006	10,370	10,680	9,727

MUMSS	H25.3末	H25.6末	H25.9末	H25.12末	H26.3末	H26.6末	
資本金	405	405	405	405	405	405	
純資産合計	連結 単体	- 2,885	- 3,045	- 3,399	- 3,676	3,862 3,789	3,363 3,278

(単位未満切捨)

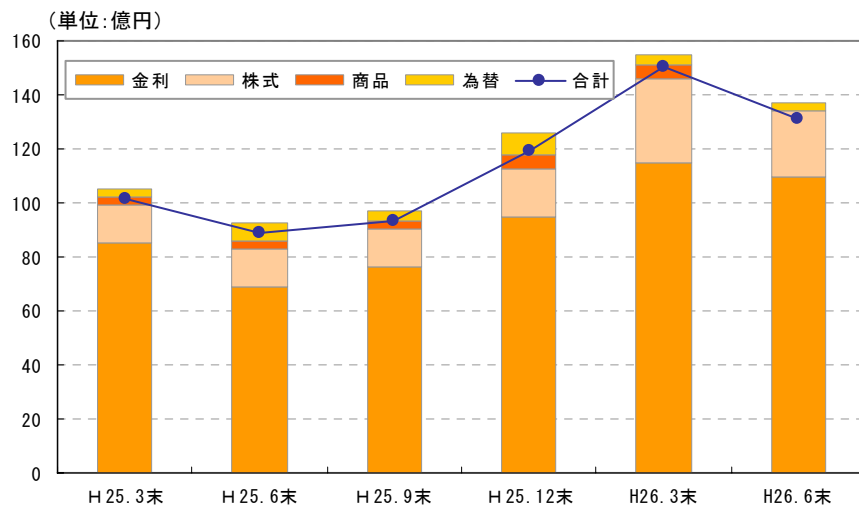
## トレーディング業務のバリュー・アット・リスク (VaR)

- 国内拠点・海外拠点ともに低調な市場環境を受け、市場リスク量は減少  
 主な減少要因：国内拠点は金利リスク・株式リスク、海外拠点は株式リスク・商品リスク

### VaRの計測手法

ヒストリカルシミュレーション法(保有期間 10日、信頼区間 99%、観測期間 701営業日)

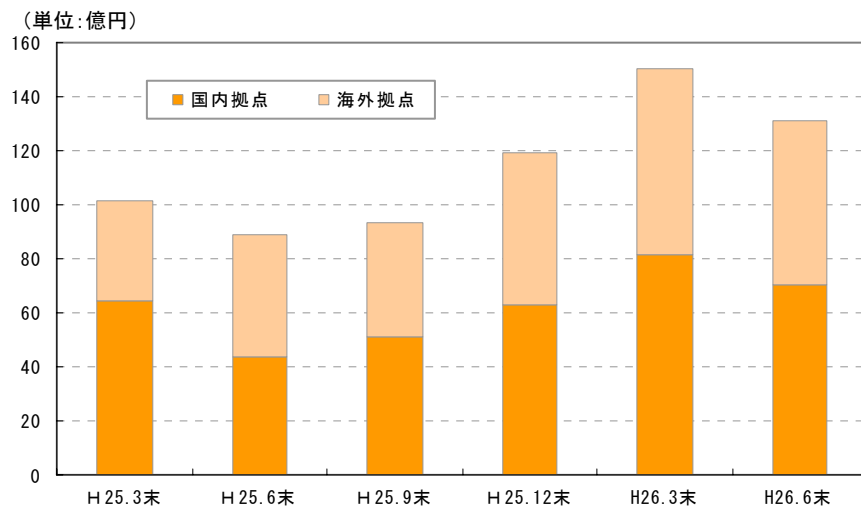
### リスクカテゴリー別VaRの四半期推移



単位：億円

	H25.3末	H25.6末	H25.9末	H25.12末	H26.3末	H26.6末
金利	85	69	76	95	115	110
株式	13	14	14	18	31	24
商品	3	3	3	5	5	0
為替	3	7	3	8	4	3
合計	101	89	93	119	150	131

### 拠点別VaRの四半期推移



単位：億円

	H25.3末	H25.6末	H25.9末	H25.12末	H26.3末	H26.6末
国内拠点	65	44	51	63	81	70
海外拠点	37	45	42	57	69	61
合計	101	89	93	119	150	131

国内拠点：三菱UFJモルガン・スタンレー証券  
 海外拠点：三菱UFJセキュリティーズインターナショナル、三菱UFJセキュリティーズ(USA)、三菱UFJセキュリティーズ(香港)、三菱UFJセキュリティーズ(シンガポール)

(四捨五入表示)



# 三菱UFJ証券ホールディングス

MUFG

本資料は、平成26年6月期の業績に関する情報の提供を目的としたものであり、当社が発行する有価証券の購入または売却の勧誘または推奨を目的としたものではありません。本資料は、平成26年7月30日現在のデータに基づき作成されており、本資料に含まれる財務情報等は、監査法人によるレビューの対象外です。本資料に掲載されている事実および見解は、本資料作成時点において当社が認識している事実および当該時点における当社の見解であり、これらの情報の正確性および完全性を保証または約束するものではなく、今後予告なしに変更されることがあります。その他、本資料で使用するデータおよび表現等の欠落・誤謬等につきましてはその責を負いかねますのでご了承ください。なお、本資料のいかなる部分についても、著作権その他一切の権利は当社に帰属しており、電子的方法を含め、いかなる方法または目的であれ、当社に無断で複製、配布、転送等を行うことが禁止されますので、この点をご了承の上、本資料をご覧ください。