



三菱UFJ証券ホールディングス

# 平成29年3月期 第3四半期 決算説明資料

三菱UFJ証券ホールディングス株式会社

平成29年1月

## 連結決算概要

- ・ 連結決算ハイライト P2
- ・ 純営業収益及び販売費・一般管理費 P3
- ・ 純営業収益内訳 P4
- ・ 連結業績推移(通期・四半期) P5
- ・ 連結貸借対照表の状況 P6

## 主要会社情報

- ・ 三菱UFJモルガン・スタンレー証券(MUMSS)の状況 P7
- ・ 【ご参考】国内証券会社の状況 P9
- ・ カブドットコム証券(カブコム)・海外現地法人の状況 P10

## 財務基盤関連情報

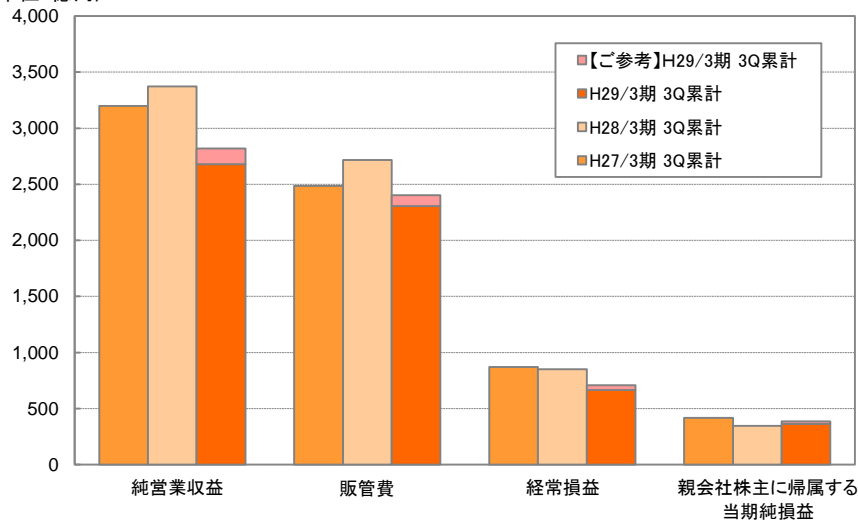
- ・ 財務基盤関連指標(格付・自己資本規制比率等) P11
- ・ 市場リスクの状況 P12

## 3Q(累計)業績推移

- 純営業収益2,680億円(前年同期比△20%)、経常損益665億円(同△21%)、親会社株主に帰属する当期純損益361億円(同+4%)となり、前年同期比減収も、親会社株主に帰属する当期純損益は増益
- 当3Qより連結対象外となったMUFGセキュリティーズアメリカ(以下「MUSA」という)3Q分単純合算ベース当期純損益は386億円(同+12%)

### 3Q(累計)業績の推移

(単位:億円)



単位:億円

|                     | H27/3期<br>3Q(累計) | H28/3期<br>3Q(累計) | H29/3期<br>3Q(累計) | 【ご参考】<br>H29/3期<br>3Q(累計)※ |
|---------------------|------------------|------------------|------------------|----------------------------|
| 純営業収益               | 3,198            | 3,374            | 2,680            | 2,820                      |
| 販管費                 | 2,484            | 2,715            | 2,305            | 2,403                      |
| 経常損益                | 871              | 849              | 665              | 708                        |
| 親会社株主に帰属する<br>当期純損益 | 418              | 345              | 361              | 386                        |

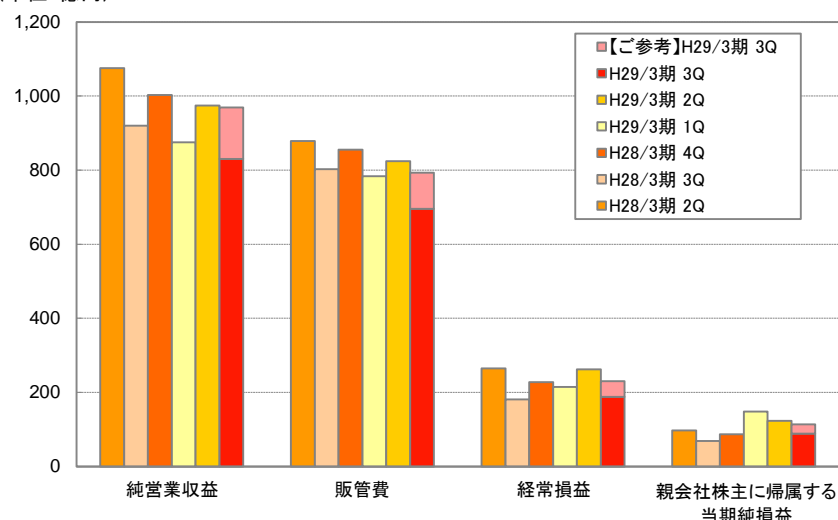
※ MUSHDの社内収益管理は引き続きMUSAを含めて行うため、MUSAの第3四半期実績との単純合算ベースを追記しております。

## 四半期業績推移

- MUSAが当社の連結範囲から外れたことを主因に収益・費用ともに減少
- 海外拠点が業績堅調で連結損益に貢献した一方、国内拠点がやや減速し経常損益は前四半期比28%減の188億円。ただしMUSA連結除外要因を調整したベースでは前四半期比ほぼ横ばい

### 四半期業績の推移

(単位:億円)



単位:億円

|                     | H28/3期<br>2Q | H28/3期<br>3Q | H28/3期<br>4Q | H29/3期<br>1Q | H29/3期<br>2Q | H29/3期<br>3Q | 【ご参考】<br>H29/3期<br>3Q※ |
|---------------------|--------------|--------------|--------------|--------------|--------------|--------------|------------------------|
| 純営業収益               | 1,075        | 920          | 1,003        | 875          | 974          | 830          | 970                    |
| 販管費                 | 879          | 803          | 855          | 784          | 824          | 696          | 793                    |
| 経常損益                | 265          | 181          | 228          | 215          | 262          | 188          | 230                    |
| 親会社株主に帰属する<br>当期純損益 | 97           | 69           | 87           | 148          | 123          | 89           | 114                    |

※ MUSAの第3四半期実績との単純合算ベースで記載しております。

(単位未満切捨)

## 純営業収益

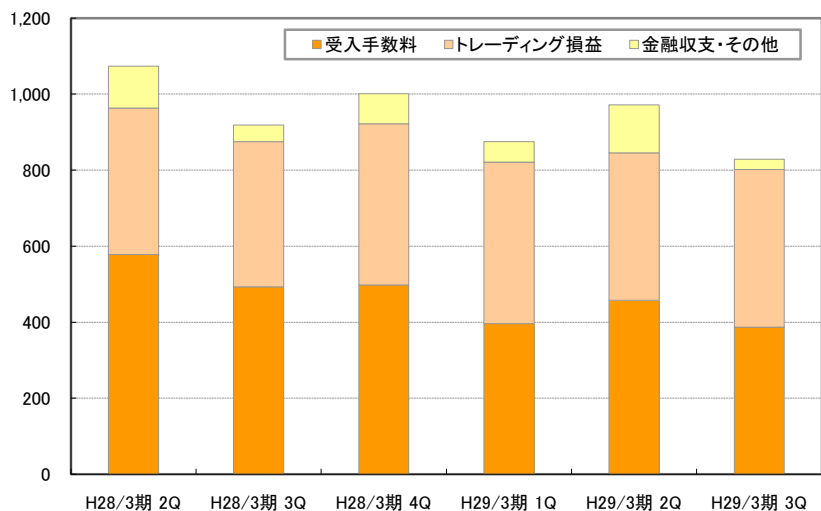
- 米大統領選以降の株式売買高の回復を受け、委託手数料は増加したが、MUSAの連結除外により受入手数料全体では前四半期比減収。トレーディング損益は前四半期比増収。純営業収益は前四半期比△15%の830億円

## 販売費・一般管理費

- MUSAが連結範囲から外れたほか、国内外の拠点においてコストコントロールを強化したことにより、販管費は収益連動性費用以外のコストも幅広く減少し、当期は前四半期比△16%の696億円

### 純営業収益の四半期推移

(単位:億円)

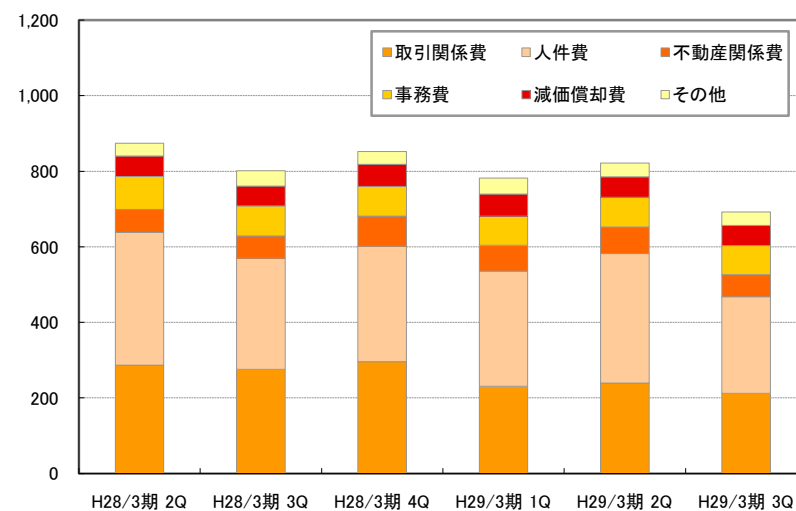


単位:億円

|           | H28/3期<br>2Q | H28/3期<br>3Q | H28/3期<br>4Q | H29/3期<br>1Q | H29/3期<br>2Q | H29/3期<br>3Q |
|-----------|--------------|--------------|--------------|--------------|--------------|--------------|
| 受入手数料     | 578          | 493          | 498          | 396          | 458          | 387          |
| トレーディング損益 | 385          | 382          | 424          | 425          | 388          | 415          |
| 金融収支・その他  | 111          | 44           | 79           | 54           | 126          | 27           |
| 合計        | 1,075        | 920          | 1,003        | 875          | 974          | 830          |

### 販売費・一般管理費の四半期推移

(単位:億円)



単位:億円

|        | H28/3期<br>2Q | H28/3期<br>3Q | H28/3期<br>4Q | H29/3期<br>1Q | H29/3期<br>2Q | H29/3期<br>3Q |
|--------|--------------|--------------|--------------|--------------|--------------|--------------|
| 取引関係費  | 287          | 276          | 296          | 231          | 239          | 212          |
| 人件費    | 351          | 294          | 306          | 305          | 343          | 256          |
| 不動産関係費 | 61           | 59           | 79           | 68           | 70           | 58           |
| 事務費    | 87           | 79           | 79           | 77           | 79           | 77           |
| 減価償却費  | 54           | 53           | 58           | 59           | 54           | 54           |
| その他    | 34           | 40           | 34           | 42           | 37           | 35           |
| 合計     | 879          | 803          | 855          | 784          | 824          | 696          |

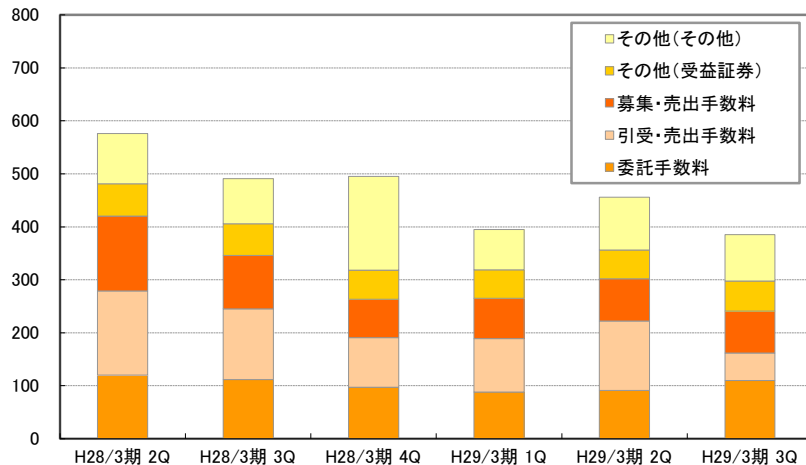
(単位未満切捨)

## 受入手数料収入

- 委託:米大統領選以降の株式売買高の回復を受け、前四半期比増収。1年ぶりに100億円超の水準を回復
- 引受・売出:MUSAが連結範囲から外れたことを主因に前四半期比減収
- 募集・売出:投信販売は徐々に回復傾向だが、前四半期比ほぼ横ばい
- その他:前四半期からは減収だが安定的な収益水準を確保

### 受入手数料収入の四半期推移

(単位:億円)



単位:億円

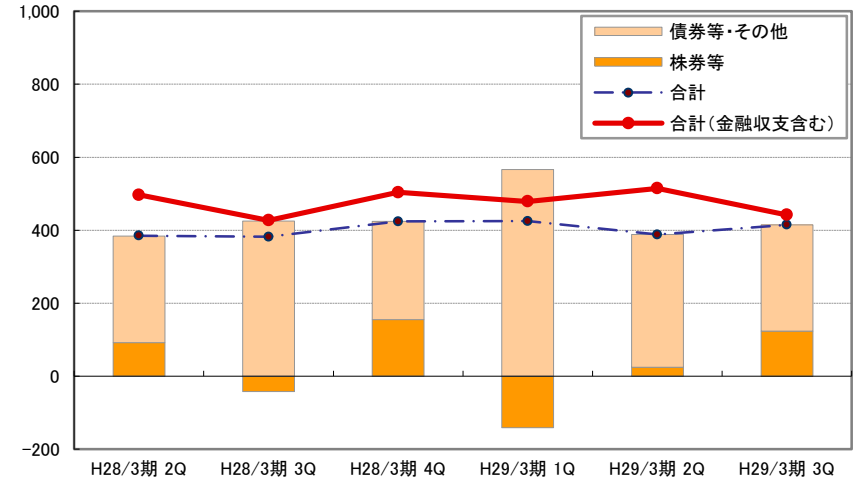
|                 | H28/3期<br>2Q | H28/3期<br>3Q | H28/3期<br>4Q | H29/3期<br>1Q | H29/3期<br>2Q | H29/3期<br>3Q |
|-----------------|--------------|--------------|--------------|--------------|--------------|--------------|
| 委託手数料           | 120          | 112          | 97           | 88           | 91           | 110          |
| 引受・売出手数料        | 159          | 133          | 94           | 101          | 131          | 52           |
| 募集・売出手数料        | 141          | 101          | 72           | 76           | 80           | 79           |
| その他の受入手数料(受益証券) | 61           | 60           | 55           | 54           | 54           | 57           |
| その他の受入手数料(その他)  | 95           | 85           | 177          | 76           | 100          | 87           |
| 合計              | 578          | 493          | 498          | 396          | 458          | 387          |

## トレーディング損益

- 債券等トレーディング損益は米大統領選以降のマーケット変化を受け、やや低調となったが、株券等トレーディング損益が市況回復を受けたお客様フローを背景に伸長。海外拠点も収益を牽引し、トレーディング損益全体(除く金融収支)では前四半期比増収

### トレーディング損益の四半期推移

(単位:億円)



単位:億円

|            | H28/3期<br>2Q | H28/3期<br>3Q | H28/3期<br>4Q | H29/3期<br>1Q | H29/3期<br>2Q | H29/3期<br>3Q |
|------------|--------------|--------------|--------------|--------------|--------------|--------------|
| 株券等        | 92           | -42          | 155          | -141         | 25           | 124          |
| 債券等・その他    | 292          | 425          | 269          | 566          | 363          | 291          |
| 合計         | 385          | 382          | 424          | 425          | 388          | 415          |
| 金融収支       | 111          | 44           | 79           | 54           | 126          | 27           |
| 合計(金融収支含む) | 497          | 427          | 504          | 479          | 515          | 442          |

(単位未満切捨)

# 連結業績推移（通期・四半期）

単位：百万円

|                        | 通 期     |         |
|------------------------|---------|---------|
|                        | H27年3月期 | H28年3月期 |
| <b>営業収益</b>            | 482,541 | 474,449 |
| 受入手数料                  | 231,825 | 226,105 |
| トレーディング損益              | 177,948 | 178,770 |
| その他の営業収益               | -17     | 0       |
| 金融収益                   | 72,785  | 69,573  |
| <b>金融費用</b>            | 46,784  | 36,706  |
| <b>純営業収益</b>           | 435,757 | 437,742 |
| <b>販売費・一般管理費</b>       | 345,074 | 357,055 |
| <b>営業損益</b>            | 90,683  | 80,687  |
| <b>営業外収益</b>           | 26,840  | 27,885  |
| <b>営業外費用</b>           | 2,593   | 715     |
| <b>経常損益</b>            | 114,930 | 107,857 |
| <b>特別利益</b>            | 9,406   | 275     |
| <b>特別損失</b>            | 2,444   | 3,513   |
| <b>法人税等</b>            | 37,748  | 33,971  |
| <b>非支配株主に帰属する当期純損益</b> | 33,149  | 27,384  |
| <b>親会社株主に帰属する当期純損益</b> | 50,995  | 43,262  |

|  | H28年3月期 |        |         | H29年3月期 |         |        |
|--|---------|--------|---------|---------|---------|--------|
|  | 2Q      | 3Q     | 4Q      | 1Q      | 2Q      | 3Q     |
|  | 118,416 | 99,914 | 109,218 | 98,805  | 101,774 | 87,038 |
|  | 57,828  | 49,323 | 49,844  | 39,633  | 45,883  | 38,779 |
|  | 38,543  | 38,272 | 42,498  | 42,557  | 38,889  | 41,524 |
|  | 0       | -1     | -       | 0       | 0       | -      |
|  | 22,043  | 12,319 | 16,876  | 16,613  | 17,001  | 6,735  |
|  | 10,872  | 7,879  | 8,888   | 11,213  | 4,341   | 4,018  |
|  | 107,544 | 92,035 | 100,329 | 87,592  | 97,432  | 83,020 |
|  | 87,920  | 80,329 | 85,507  | 78,489  | 82,486  | 69,607 |
|  | 19,623  | 11,705 | 14,822  | 9,103   | 14,946  | 13,413 |
|  | 6,882   | 6,534  | 8,160   | 12,541  | 11,942  | 5,380  |
|  | -8      | 72     | 102     | 107     | 680     | -30    |
|  | 26,514  | 18,168 | 22,880  | 21,536  | 26,208  | 18,823 |
|  | 154     | -      | -       | 196     | -1      | 19     |
|  | 2,195   | 134    | 545     | 455     | 427     | 1,806  |
|  | 7,905   | 5,707  | 6,226   | 1,808   | 5,461   | 4,274  |
|  | 6,779   | 5,332  | 7,364   | 4,597   | 7,990   | 3,840  |
|  | 9,789   | 6,992  | 8,743   | 14,872  | 12,327  | 8,922  |

（単位未満切捨）

単位：十億円

|             | H28年<br>3月末 | H28年<br>12月末 | 増減額    |
|-------------|-------------|--------------|--------|
| <b>資産の部</b> |             |              |        |
| <b>流動資産</b> | 30,357      | 29,794       | -562   |
| 現金・預金       | 1,202       | 1,421        | +219   |
| トレーディング商品   | 14,549      | 15,957       | +1,407 |
| 有価証券担保貸付金   | 12,304      | 10,171       | -2,132 |
| その他         | 2,301       | 2,243        | -57    |
| <b>固定資産</b> | 665         | 700          | +35    |
| 有形固定資産      | 37          | 39           | +1     |
| 無形固定資産      | 100         | 107          | +7     |
| 投資その他の資産    | 528         | 554          | +25    |
| <b>資産合計</b> | 31,023      | 30,495       | -527   |

|                 | H28年<br>3月末 | H28年<br>12月末 | 増減額    |
|-----------------|-------------|--------------|--------|
| <b>負債の部</b>     |             |              |        |
| <b>流動負債</b>     | 28,569      | 28,128       | -441   |
| トレーディング商品       | 12,932      | 15,492       | +2,559 |
| 有価証券担保借入金       | 11,172      | 7,848        | -3,323 |
| 短期借入金           | 1,147       | 1,201        | +53    |
| その他             | 3,316       | 3,585        | +268   |
| <b>固定負債</b>     | 1,416       | 1,438        | +22    |
| 社債              | 918         | 905          | -13    |
| 長期借入金           | 488         | 518          | +29    |
| その他             | 9           | 15           | +5     |
| <b>負債合計</b>     | 29,990      | 29,571       | -419   |
| <b>純資産の部</b>    |             |              |        |
| 株主資本            | 755         | 699          | -55    |
| その他の包括利益累計額     | 21          | -40          | -61    |
| 新株予約権           | -           | 0            | +0     |
| 非支配株主持分         | 256         | 265          | +8     |
| <b>純資産合計</b>    | 1,033       | 924          | -108   |
| <b>負債・純資産合計</b> | 31,023      | 30,495       | -527   |

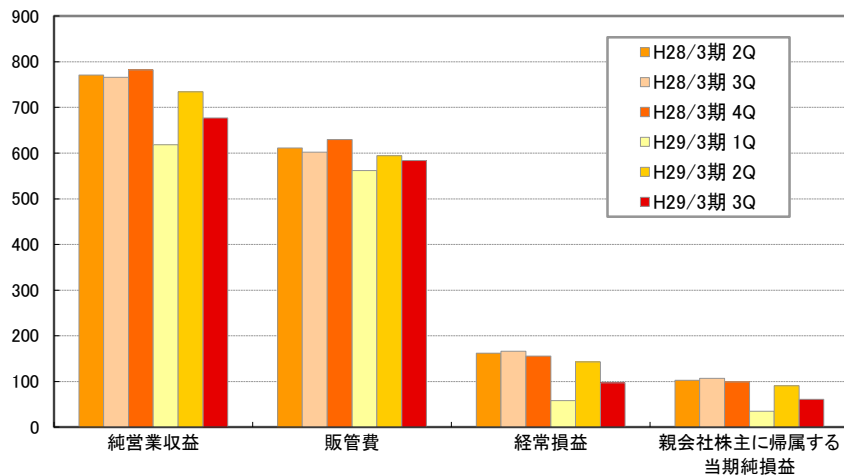
(単位未満切捨)

## 四半期業績推移

- 市場環境の改善を背景に、国内営業部門が堅調だった一方、トレーディング業務が前四半期比減収となった。販管費は抑制運用を継続したが、経常損益97億円、親会社株主に帰属する当期純損益61億円となった
- 三菱UFJモルガン・スタンレーPB証券は、前四半期比ではやや減速したが、引き続き安定的な利益を計上

### 四半期業績の推移

(単位:億円)



単位:億円

|                     | H28/3期<br>2Q | H28/3期<br>3Q | H28/3期<br>4Q | H29/3期<br>1Q | H29/3期<br>2Q | H29/3期<br>3Q |
|---------------------|--------------|--------------|--------------|--------------|--------------|--------------|
| 純営業収益               | 771          | 766          | 782          | 618          | 734          | 677          |
| 販管費                 | 611          | 602          | 630          | 562          | 594          | 584          |
| 経常損益                | 162          | 166          | 156          | 58           | 143          | 97           |
| 親会社株主に帰属する<br>当期純損益 | 103          | 107          | 99           | 35           | 91           | 61           |

(単位未満切捨)

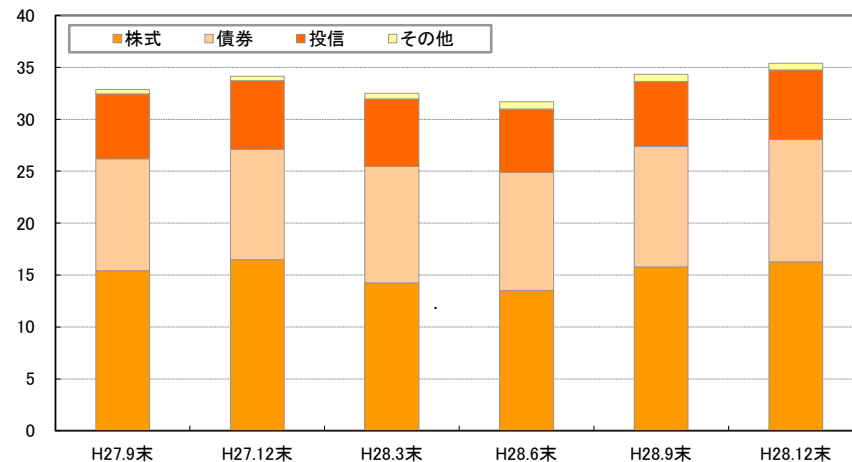
※三菱UFJモルガン・スタンレーPB証券(MUMSPB)を含む連結ベースで記載しております。

## 預かり資産推移

- H28年12月末で約35.4兆円。時価要因もあり、前四半期に続き増加
- うち、国内営業部門の預かり資産は27.6兆円(H28年9月末 25.5兆円)

### 預かり資産の推移

(単位:兆円)



単位:兆円

|     | H27.9末 | H27.12末 | H28.3末 | H28.6末 | H28.9末 | H28.12末 |
|-----|--------|---------|--------|--------|--------|---------|
| 株式  | 15.4   | 16.5    | 14.2   | 13.5   | 15.8   | 16.3    |
| 債券  | 10.8   | 10.6    | 11.2   | 11.4   | 11.6   | 11.8    |
| 投信  | 6.2    | 6.6     | 6.5    | 6.1    | 6.2    | 6.7     |
| その他 | 0.4    | 0.4     | 0.6    | 0.7    | 0.7    | 0.7     |
| 合計  | 32.9   | 34.1    | 32.5   | 31.7   | 34.3   | 35.4    |

(四捨五入表示)

※MUMSPBとの単純合算ベースで記載しております。



# 三菱UFJモルガン・スタンレー証券(MUMSS)の状況 ②

## MUMSS(単体)

単位:百万円

### ■ 損益計算書

|           | 通 期     |         |
|-----------|---------|---------|
|           | H27年3月期 | H28年3月期 |
| 営業収益      | 309,252 | 302,534 |
| 受入手数料     | 142,156 | 149,536 |
| トレーディング損益 | 138,038 | 132,248 |
| その他       | 1       | 0       |
| 金融収益      | 29,056  | 20,748  |
| 金融費用      | 10,797  | 9,636   |
| 純営業収益     | 298,455 | 292,897 |
| 販売費・一般管理費 | 207,225 | 225,938 |
| 営業損益      | 91,229  | 66,958  |
| 営業外損益     | 4,923   | 10,885  |
| 経常損益      | 96,153  | 77,844  |
| 特別損益      | 5,012   | 0       |
| 法人税等      | 29,128  | 22,095  |
| 純損益       | 72,036  | 55,749  |

|  | H28年3月期 |        |        | H29年3月期 |        |        |
|--|---------|--------|--------|---------|--------|--------|
|  | 四 半 期   |        | 4Q     | 四 半 期   |        | 3Q     |
|  | 2Q      | 3Q     |        | 1Q      | 2Q     |        |
|  | 69,743  | 70,754 | 73,098 | 57,005  | 66,641 | 61,750 |
|  | 37,703  | 36,372 | 36,640 | 24,383  | 30,373 | 29,765 |
|  | 26,305  | 31,318 | 30,610 | 28,898  | 31,581 | 27,668 |
|  | 0       | -1     | -      | 0       | 0      | -      |
|  | 5,733   | 3,065  | 5,847  | 3,723   | 4,686  | 4,316  |
|  | 2,405   | 2,513  | 2,349  | 1,989   | 1,748  | 1,667  |
|  | 67,337  | 68,240 | 70,748 | 55,016  | 64,892 | 60,082 |
|  | 54,131  | 54,169 | 57,480 | 50,728  | 53,138 | 52,792 |
|  | 13,206  | 14,071 | 13,267 | 4,287   | 11,753 | 7,290  |
|  | 660     | 4,579  | 658    | 2,983   | 579    | 2,772  |
|  | 13,867  | 18,650 | 13,926 | 7,271   | 12,333 | 10,062 |
|  | -113    | -116   | -498   | -449    | -385   | -379   |
|  | 4,399   | 4,521  | 4,277  | 1,176   | 3,617  | 2,142  |
|  | 9,354   | 14,013 | 9,150  | 5,645   | 8,331  | 7,540  |

### ■ 貸借対照表

単位:十億円

|           | H28年3月末 | H28年12月末 | 増減額    |
|-----------|---------|----------|--------|
| 流動資産      | 13,930  | 14,570   | +640   |
| 現金・預金     | 1,033   | 1,159    | +125   |
| トレーディング商品 | 9,038   | 8,136    | -902   |
| 有価証券担保貸付金 | 2,972   | 4,432    | +1,460 |
| その他       | 885     | 842      | -43    |
| 固定資産      | 134     | 155      | +21    |
| 有形固定資産    | 19      | 26       | +7     |
| 無形固定資産    | 46      | 58       | +11    |
| 投資その他の資産  | 68      | 69       | +1     |
| 資産合計      | 14,064  | 14,725   | +661   |

|           | H28年3月末 | H28年12月末 | 増減額  |
|-----------|---------|----------|------|
| 流動負債      | 13,310  | 13,937   | +627 |
| トレーディング商品 | 8,036   | 7,599    | -437 |
| 有価証券担保借入金 | 2,575   | 3,317    | +742 |
| 短期借入金     | 1,430   | 1,506    | +76  |
| その他       | 1,268   | 1,514    | +246 |
| 固定負債      | 363     | 376      | +12  |
| 長期借入金     | 356     | 365      | +8   |
| その他       | 7       | 10       | +3   |
| 負債合計      | 13,676  | 14,315   | +639 |
| 純資産       | 388     | 409      | +21  |
| 負債・純資産合計  | 14,064  | 14,725   | +661 |

## MUMSPB(単体)

単位:百万円

### ■ 損益計算書

|       | 通 期     |         |
|-------|---------|---------|
|       | H27年3月期 | H28年3月期 |
| 純営業収益 | 43,827  | 38,642  |
| 経常損益  | 16,189  | 12,703  |
| 純損益   | 10,192  | 8,582   |

|  | H28年3月期 |       |       | H29年3月期 |       |       |
|--|---------|-------|-------|---------|-------|-------|
|  | 四 半 期   |       | 4Q    | 四 半 期   |       | 3Q    |
|  | 2Q      | 3Q    |       | 1Q      | 2Q    |       |
|  | 9,790   | 8,417 | 7,538 | 6,812   | 8,595 | 7,725 |
|  | 2,840   | 2,439 | 2,163 | 1,468   | 2,463 | 2,135 |
|  | 1,863   | 1,615 | 1,608 | 1,008   | 1,685 | 1,461 |

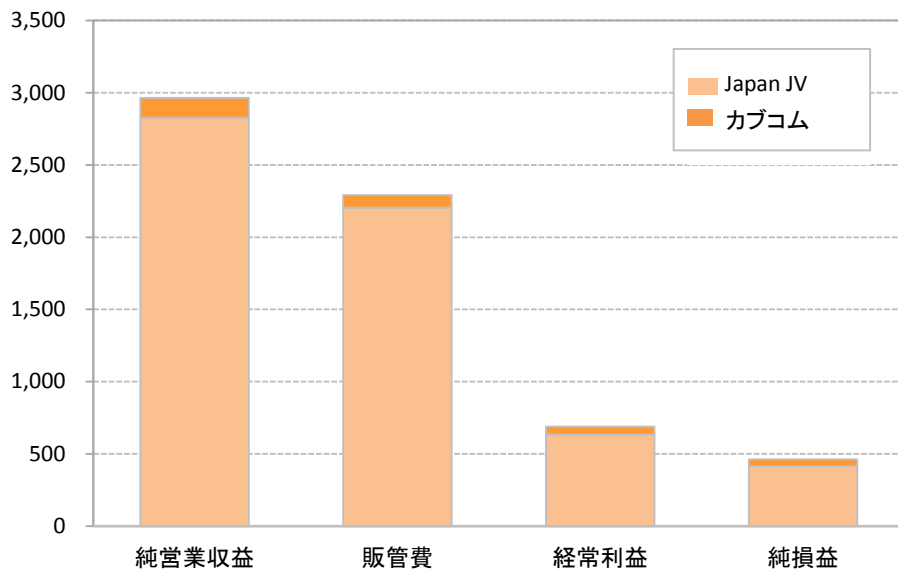
(単位未満切捨)

## 国内証券会社 業績

- 国内証券会社の純営業収益は、単純合算で約3,000億円を計上。これには、日本におけるモルガン・スタンレーとの証券ジョイントベンチャーの一つで、持分法適用関連会社であるモルガン・スタンレーMUFG証券 (MSMS) の純営業収益も全額含まれている
- 国内証券会社は、モルガン・スタンレーとの証券ジョイントベンチャーである3社 (Japan JV) とカブドットコム証券の合計4社

### 3Q (累計) の業績

(単位: 億円)



※ 単純合算ベースで記載しております。

単位: 億円

| (国内証券会社単純合算)                               | H29/3期<br>3Q (累計) |
|--|-------------------|
| <b>純営業収益</b>                               | 2,965             |
| Japan JV                                   | 2,827             |
| 三菱UFJモルガン・スタンレー証券 連結<br>(MUMSS+MUMSPB) * 1 | 2,030             |
| モルガン・スタンレーMUFG証券 (MSMS) * 2                | 796               |
| カブドットコム証券(カブコム)                            | 138               |
| <b>販売費・一般管理費</b>                           | 2,291             |
| Japan JV                                   | 2,205             |
| MUMSS連結                                    | 1,741             |
| MSMS                                       | 463               |
| カブコム                                       | 86                |
| <b>経常損益</b>                                | 687               |
| Japan JV                                   | 634               |
| MUMSS連結                                    | 299               |
| MSMS                                       | 334               |
| カブコム                                       | 53                |
| <b>純損益</b>                                 | 462               |
| Japan JV                                   | 416               |
| MUMSS連結 (親会社株主に帰属する当期純損益)                  | 188               |
| MSMS                                       | 227               |
| カブコム                                       | 46                |

(単位未満切捨)

\* 1 三菱UFJモルガン・スタンレーPB証券 (MUMSPB) を含むMUMSS連結ベースで記載しております。

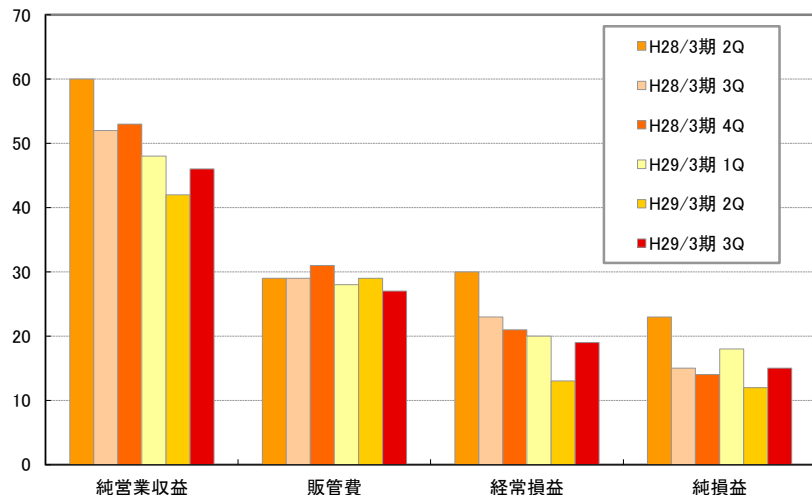
\* 2 モルガン・スタンレーMUFG証券は、持分法適用関連会社です。

## カブドットコム証券 業績推移

- 11月以降の株式相場好転を受け個人の株式売買高も回復、経常損益19億円、純損益15億円と前四半期比増収増益

### 四半期業績の推移

(単位:億円)



単位:億円

|       | H28/3期<br>2Q | H28/3期<br>3Q | H28/3期<br>4Q | H29/3期<br>1Q | H29/3期<br>2Q | H29/3期<br>3Q |
|-------|--------------|--------------|--------------|--------------|--------------|--------------|
| 純営業収益 | 60           | 52           | 53           | 48           | 42           | 46           |
| 販管費   | 29           | 29           | 31           | 28           | 29           | 27           |
| 経常損益  | 30           | 23           | 21           | 20           | 13           | 19           |
| 純損益   | 23           | 15           | 14           | 18           | 12           | 15           |

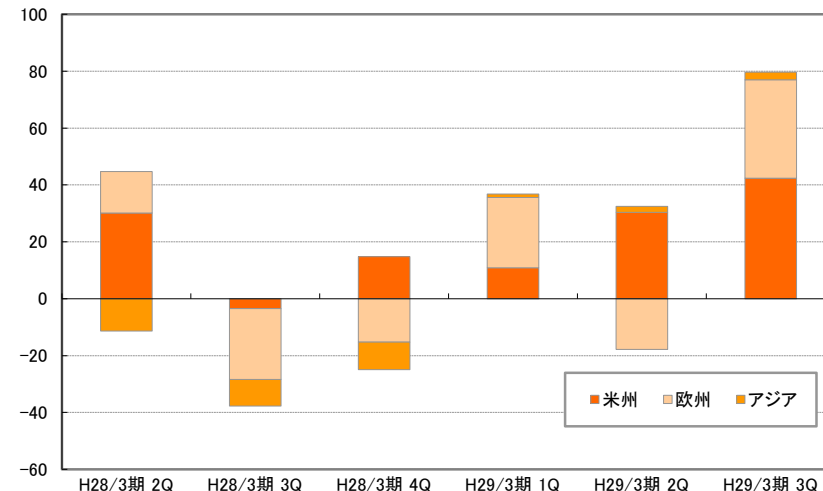
(単位未満切捨)

## 海外現地法人 業績推移

- 欧州は顧客フロー拡大と的確なリスクコントロールにより好調を持続、一時的要因(年金費用増)で赤字となった前四半期に比べ大幅な増益
- アジアも黒字を継続し、海外全体でも前四半期比大幅な増益
- 米州は債券引受業務の好調を主因に前四半期比増益、米州を含む海外全体の経常利益は79億円と過去6四半期中最高水準

### 経常損益: 四半期業績の推移

(単位:億円)



単位:億円

|     | H28/3期<br>2Q | H28/3期<br>3Q | H28/3期<br>4Q | H29/3期<br>1Q | H29/3期<br>2Q | H29/3期<br>3Q※ |
|-----|--------------|--------------|--------------|--------------|--------------|---------------|
| 米州  | 30.1         | -3.5         | 14.8         | 10.9         | 30.4         | 42.4          |
| 欧州  | 14.6         | -24.9        | -15.3        | 24.7         | -17.8        | 34.6          |
| アジア | -11.4        | -9.3         | -9.7         | 1.2          | 2.1          | 2.6           |
| 合計  | 33.4         | -37.8        | -10.3        | 37.0         | 14.8         | 79.7          |

(小数第一位未満切捨)

※ MUSAの第3四半期実績との合算ベースで記載しております。

## 外部格付

- 格付は不変。MUFGグループの中核総合証券会社であることも背景に安定的な格付水準を維持

## 自己資本関連指標

- H28年12月末の自己資本規制比率は引き続き十分な水準を確保
- MUSHD連結の資本の状況は大きな変動なし

### 三菱UFJ証券ホールディングス(MUSHD)

|      | R&I    | JCR | Moody's | S&P |
|------|--------|-----|---------|-----|
| 長期格付 | AA-    | AA  | A1      | A   |
| 短期格付 | a-1+ * | -   | P-1     | A-1 |

\*CP格付

### 自己資本規制比率 MUMSS単体

三菱UFJモルガン・スタンレー証券株式会社の当第3四半期の自己資本規制比率につきましては、下記URLに掲載しております。

[http://www.sc.mufg.jp/company/finance/cp\\_ratio.html](http://www.sc.mufg.jp/company/finance/cp_ratio.html)

### 三菱UFJモルガン・スタンレー証券(MUMSS)

|      | R&I    | JCR | Moody's | S&P |
|------|--------|-----|---------|-----|
| 長期格付 | AA-    | AA  | A1      | A+  |
| 短期格付 | a-1+ * | -   | P-1     | A-1 |

\*CP格付

### 純資産関連指標 MUSHD連結/MUMSS

単位: 億円

| MUSHD連結 | H27.9末 | H27.12末 | H28.3末 | H28.6末 | H28.9末 | H28.12末 |
|---------|--------|---------|--------|--------|--------|---------|
| 資本金     | 755    | 755     | 755    | 755    | 755    | 755     |
| 純資産合計   | 10,460 | 10,256  | 10,330 | 10,129 | 9,323  | 9,241   |

| MUMSS | H27.9末      | H27.12末 | H28.3末 | H28.6末 | H28.9末 | H28.12末 |
|-------|-------------|---------|--------|--------|--------|---------|
| 資本金   | 405         | 405     | 405    | 405    | 405    | 405     |
| 純資産合計 | 連結<br>3,919 | 3,854   | 3,929  | 3,957  | 4,050  | 4,111   |
|       | 単体<br>3,816 | 3,794   | 3,883  | 3,939  | 4,021  | 4,099   |

(単位未満切捨)

### MUFG Securities EMEA plc (MUS(EMEA))

|      | R&I    | JCR   | Moody's | S&P |
|------|--------|-------|---------|-----|
| 長期格付 | AA- ** | AA ** | A1      | A+  |
| 短期格付 | -      | -     | P-1     | A-1 |

\*\*MTNプログラム格付(優先債)

## トレーディング業務のバリュー・アット・リスク(VaR)

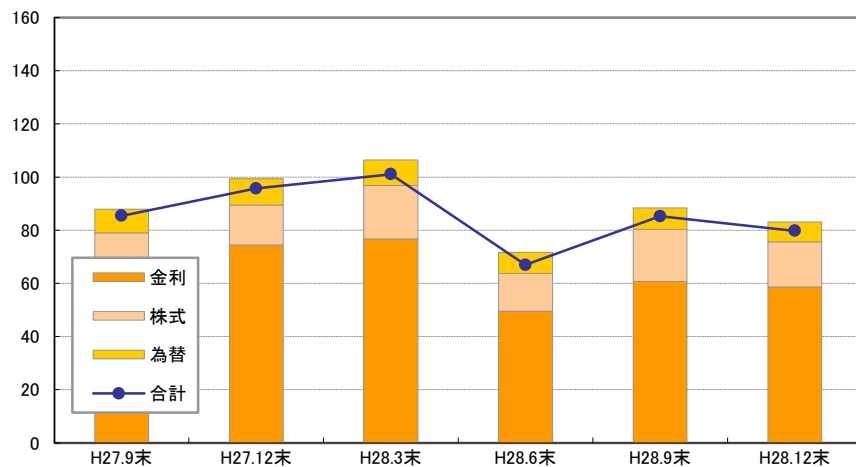
- マーケット環境の変化はあったが、国内拠点のリスク量は概ね横ばい。海外拠点はMUSAが連結範囲から外れたことによりリスク量は減少

### VaRの計測手法

ヒストリカルシミュレーション法(保有期間 10日、信頼区間 99%、観測期間 701営業日)

### リスクカテゴリー別VaRの四半期推移

(単位:億円)

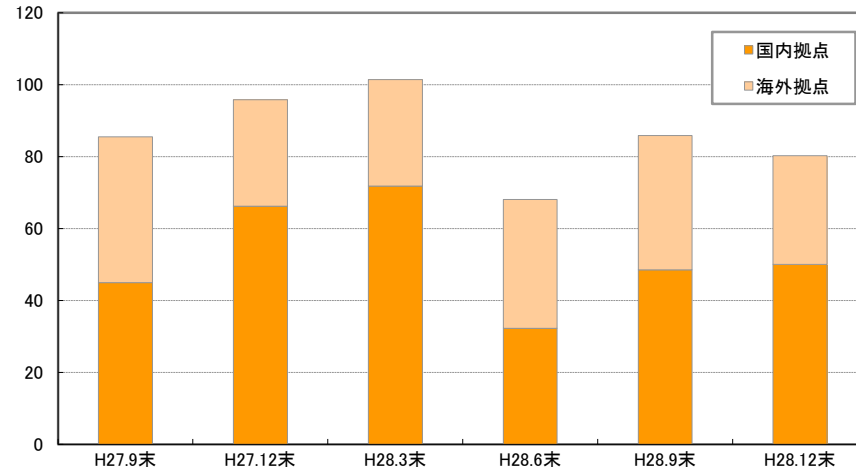


単位:億円

|    | H27.9末 | H27.12末 | H28.3末 | H28.6末 | H28.9末 | H28.12末 |
|----|--------|---------|--------|--------|--------|---------|
| 金利 | 64     | 74      | 77     | 49     | 61     | 59      |
| 株式 | 15     | 15      | 20     | 14     | 20     | 17      |
| 為替 | 9      | 10      | 10     | 8      | 8      | 7       |
| 合計 | 88     | 99      | 107    | 71     | 89     | 83      |

### 拠点別VaRの四半期推移

(単位:億円)



単位:億円

|      | H27.9末 | H27.12末 | H28.3末 | H28.6末 | H28.9末 | H28.12末 |
|------|--------|---------|--------|--------|--------|---------|
| 国内拠点 | 45     | 66      | 72     | 32     | 49     | 50      |
| 海外拠点 | 41     | 30      | 30     | 36     | 37     | 30      |
| 合計   | 86     | 96      | 102    | 68     | 86     | 80      |

(四捨五入表示)

国内拠点：三菱UFJモルガン・スタンレー証券  
海外拠点：MUFG Securities EMEA plc、MUFG Securities Asia Limited



# 三菱UFJ証券ホールディングス

本資料は、平成28年12月期の業績に関する情報の提供を目的としたものであり、当社が発行する有価証券の購入または売却の勧誘または推奨を目的としたものではありません。本資料は、平成29年1月31日現在のデータに基づき作成されており、本資料に含まれる財務情報等は、監査法人によるレビューの対象外です。本資料に掲載されている事実および見解は、本資料作成時点において当社が認識している事実および当該時点における当社の見解であり、これらの情報の正確性および完全性を保証または約束するものではなく、今後予告なしに変更されることがあります。その他、本資料で使用するデータおよび表現等の欠落・誤謬等につきましてはその責を負いかねますのでご了承ください。なお、本資料のいかなる部分についても、著作権その他一切の権利は当社に帰属しており、電子的方法を含め、いかなる方法または目的であれ、当社に無断で複製、配布、転送等を行うことが禁止されますので、この点をご了承の上、本資料をご覧ください。